

# RealValidExam



## Try before you buy

Download a free sample of any of our exam questions and answers

- ✓ 24/7 customer support, Secure shopping site
- ✓ Free One year updates to match real exam scenarios
- ✓ If you failed your exam after buying our products we will refund the full amount back to you.

## Choose an exam to sample





Select a vendor... ▼

Select an exam... ▼

Your email address

 [Download Now](#)



 <h3>QUALITY AND VALUE</h3> <p>RealValidExam Practice Exams are written to the highest standards of technical accuracy, using only certified subject matter experts and published authors for development - no all dumps.</p>	 <h3>TESTED AND APPROVED</h3> <p>We are committed to the process of vendor and third party approvals. We believe professionals and executives alike deserve the confidence of quality coverage these authorizations provide.</p>	 <h3>EASY TO PASS</h3> <p>If you prepare for the exams using our RealValidExam testing engine, It is easy to succeed for all certifications in the first attempt. You don't have to deal with all dumps or any free torrent / rapidshare all stuff.</p>	 <h3>TRY BEFORE BUY</h3> <p>RealValidExam offers free demo of each product. You can check out the interface, question quality and usability of our practice exams before you decide to buy.</p>
--	---	---	--

<http://www.realvalidexam.com>

100% real and valid exam dumps can ensure you pass at the first attempt

**Exam** : **070-413J**

**Title** : **Designing and  
Implementing a Server  
Infrastructure**

**Vendor** : **Microsoft**

**Version** : **DEMO**

### QUESTION NO: 1

ネットワークはcontoso.comという名前のActive Directoryドメインが含まれています。ドメインは、Windows Server 2008 R2またはWindows Server2012のいずれかを実行するサーバーが含まれています。内部ネットワーク上のすべてのクライアントコンピュータがドメインに参加しています。一部のユーザーは、ドメインに属していないWindowsコンピュータを使用してネットワークにVPN接続を確立します。すべてのクライアントコンピュータは、DHCPを使ってIPアドレスを受け取ります。あなたは、次の要件を満たすためにネットワークアクセス保護 ( NAP ) 強制方法をお勧めする必要があります。クライアントコンピュータが最新のウイルス対策ソフトウェアを持っているかどうかを確認します。期限切れのあるウイルス定義を持つユーザーに警告を提供します。ウイルス定義が接続できる外の日付持っているクライアントコンピュータを確認してください

ネットワーク。  
あなたはどのNAP強制方法をお勧めでしょうか？

- A. DHCP
- B. IPSec
- C. VPN
- D. 802.1x

**Answer: A**

Explanation:

NAP enforcement for DHCP

DHCP enforcement is deployed with a DHCP Network Access Protection (NAP) enforcement server component, a DHCP enforcement client component, and Network Policy Server (NPS).

Using DHCP enforcement, DHCP servers and NPS can enforce health policy when a computer attempts to lease or renew an IP version 4 (IPv4) address. However, if client computers are configured with a static IP address or are otherwise configured to circumvent the use of DHCP, this enforcement method is not effective.

Note: The NAP health policy server can use a health requirement server to validate the health state of the NAP client or to determine the current version of software or updates that need to be installed on the NAP client.

Reference: NAP Enforcement for DHCP

[http://technet.microsoft.com/en-us/library/cc733020\(v=ws.10\).aspx](http://technet.microsoft.com/en-us/library/cc733020(v=ws.10).aspx)

### QUESTION NO: 2

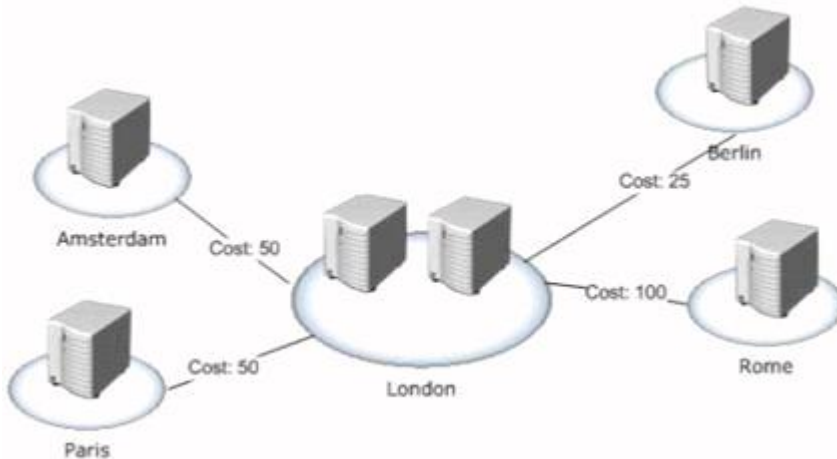
あなたの会社は本社と4つの支店を持っています。本社はロンドンに位置しています。ネットワークはcontoso.comという名前のActive Directoryドメインが含まれています。各オフィスにはWindows Server2012を実行するドメインコントローラが含まれています。展示のようにActive Directoryサイトトポロジは構成されています。(展示ボタンをクリックしてください。)  
あなたは支店のドメインコントローラがメンテナンスのためにオフラインであるとき、その支店のユーザーがいずれかのサイトでドメインコントローラを使用して認証していることを

発見します。

支店のドメインコントローラがオフラインであるとき、その支店のユーザーはロンドンでドメインコントローラによって認証されることを保証するためにActive Directoryへの変更をお勧めする必要があります。

推奨で何を含めるべきか。

展示



- A. DCロケータDNSレコードの設定を変更します。
- B. サイトリンクブリッジを無効にします。
- C. サイトリンクのコストを変更します。
- D. サービスロケーション ( SRV ) DNSレコードを変更します。

**Answer: A**

Explanation:

If local DC (domain controller) is not available, DC Locator service will look for another DC in a different site.

Note: The following sequence describes how the Locator is able to find a domain controller (see step 3 below) :

1. On the client (the computer locating the domain controller), the Locator is initiated as an RPC to the local Net Logon service. The Locator application programming interface (API) (DsGetDcName) is implemented by the Net Logon service.
2. The client collects the information that is needed to select a domain controller and passes the information to the Net Logon service by using the DsGetDcName API.
3. The Net Logon service on the client uses the collected information to look up a domain controller for the specified domain in one of two ways:

For a DNS name, Net Logon queries DNS by using the IP/DNS-compatible Locator - that is, DsGetDcName calls the DnsQuery API to read the Service Resource (SRV) records and A records from DNS, after it appends an appropriate string to the front of the domain name that specifies the SRV record.

Etc.

Reference: Domain Controller Locator

<https://technet.microsoft.com/en-us/library/cc961830.aspx>

### QUESTION NO: 3

あなたはWindows Server2012

SP1を実行しているIPアドレス管理 ( IPAM ) サーバーがあります。システムセンター仮想マシンマネージャ ( SCVMM ) とIPAMサーバーを統合する必要があります。  
 ソリューション:IPAM\_svcという名前の専用のユーザーアカウントを作成し、SO/MMサーバーのローカルAdministratorsローカルグループに追加します。  
 これは目標を満たしていますか。

- A. はい  
 B. いいえ

**Answer:** B

Reference: How to integrate IPAM with SCVMM 2012 R2

#### QUESTION NO: 4

##### DRAG DROP

ネットワークはcontoso.comという名前のActive Directoryフォレストが含まれています。  
 あなたの会社は、litwareinc.comという名前のActive Directoryフォレストを持っている別の会社と合併します。  
 各フォレストは、一つのドメインを持っています。  
 あなたは、フォレスト間の双方向のフォレストの信頼を確立します。  
 ネットワークは、3つのサーバが含まれています。以下の表に示すようにサーバーが構成されています。

Server name	Configuration
dc1.contoso.com	<ul style="list-style-type: none"> <li>Windows Server 2012</li> <li>Domain controller</li> <li>DNS server that has an Active-Directory integrated zone for contoso.com</li> </ul>
dc1.litwareinc.com	<ul style="list-style-type: none"> <li>Windows Server 2012</li> <li>Domain controller</li> <li>DNS server that has an Active-Directory integrated zone for litwareinc.com</li> </ul>
server1.contoso.com	<ul style="list-style-type: none"> <li>Windows Server 2012</li> <li>Member server</li> </ul>

あなたは、各フォレスト内のクライアントコンピュータが両方のフォレスト内のクライアントコンピュータの名前を解決できることを確認します。

dc1.litwareinc.comでは、ゾーンに名前GlobalNamesとを作成します。

あなたは両方のフォレスト内のユーザーがlitwareinc.comにGlobalNamesゾーンを使用して単一ラベル名を解決できることを保証するために、両方のフォレストの変更をお勧めする必要があります。

あなたはどちらの変更をお勧めでしょうか？

答えるために、応答領域内の正しいサーバに適切な設定をドラッグします。各構成は、複数回、一度使用、または全くないこともできます。さらに、ペイン間の分割バーをドラッグするか、コンテンツを視聴するにはスクロールする必要があるかもしれません。

Configurations		Answer Area	
Add a conditional forwarder.		<b>Server name</b>	<b>Configuration</b>
Enable GlobalNames support.		dc1.contoso.com	Configuration
Create an alias (CNAME) record for Server1.			Configuration
Create a GlobalNames service location (SRV) record.		dc1.litwareinc.com	Configuration

**Answer:**

Configurations		Answer Area	
Add a conditional forwarder.		<b>Server name</b>	<b>Configuration</b>
		dc1.contoso.com	Enable GlobalNames support.
Create an alias (CNAME) record for Server1.			Create a GlobalNames service location (SRV) record.
		dc1.litwareinc.com	Enable GlobalNames support.

## Explanation:

## Deploying a GlobalNames zone

The specific steps for deploying a GlobalNames zone can vary somewhat, depending on the AD DS topology of your network.

Step 1: Create the GlobalNames zone

Step 2(Box 1, box 3) : Enable GlobalNames zone support

The GlobalNames zone is not available to provide name resolution until GlobalNames zone support is explicitly enabled by using the following command on every authoritative DNS server in the forest:

```
dnscmd <ServerName> /config /enableglobalnamesupport 1
```

Step 3:Replicate the GlobalNames zone

Step 4: Populate the GlobalNames zone

Step 5 (box 2) : Publish the location of the GlobalNames zone in other forests If you want DNS clients in other forests to use the GlobalNames zone for resolving names, add service location (SRV) resource records to the forest-wide DNS application partition, using the service name

\_globalnames.\_msdcs and specifying the FQDN of the DNS server that hosts the GlobalNames zone.

Reference: Deploying a GlobalNames Zone

<http://technet.microsoft.com/en-us/library/cc731744.aspx>

**QUESTION NO: 5**

ネットワークには、Windows Server 2012 R2を実行する5台のサーバーが含まれています。

サーバーにHyper-Vサーバーの役割をインストールします。  
 各サーバーに外部仮想ネットワークスイッチを作成します。  
 5台の仮想マシンを各Hyper-Vサーバーに展開する予定です。  
 各仮想マシンには、外部仮想ネットワークスイッチに接続され、VLAN識別子が1の仮想ネットワークアダプタがあります。  
 各仮想マシンはWindows Server 2012 R2を実行します。  
 すべての仮想マシンが同じWebアプリケーションを実行します。  
 各仮想マシンにネットワーク負荷分散 ( NLB ) 機能をインストールし、各仮想マシンをNLBクラスタに結合する予定です。  
 クラスタは、ユニキャストのみを使用するように設定されます。  
 NLB機能がすべての仮想マシンに接続を分散できることを確認する必要があります。  
 NLB機能がすべての仮想マシンに接続を分散できることを確認する必要があります。  
 各仮想マシンのプロパティから、2番目の仮想ネットワークアダプタを追加し、新しい仮想ネットワークアダプタを新しいプライベート仮想ネットワークスイッチに接続します。  
 これは目標を満たしていますか？

A.はい

B.いいえ

**Answer: B**

#### QUESTION NO: 6

##### HOTSPOT

あなたのネットワークがcontoso.comという名前のActive Directoryドメインが含まれています。

ドメインは認証局 ( CA ) を持っています。あなたは4つの証明書テンプレートを作成します。以下の表に示すようにテンプレートが構成されています:

Template name	Application policy
Template1	Smart card logon
Template2	Client authentication
Template3	Time stamping
Template4	Server authentication

ドメイン内のリモートアクセスサーバーの役割をインストールします。  
 ワンタイムパスワード ( OTP ) 認証を使用するようにDirectAccessを構成する必要があります。

何をすべきか。答えるために、解答エリアに適切なオプションを選択してください。

##### Answer Area

Software to deploy to contoso.com:

Certificate template to use for OTP:

**Answer Area**

Software to deploy to contoso.com:

<input type="checkbox"/> Network Device Enrollment Service (NDES) <input type="checkbox"/> Network Policy Server (NPS) <input type="checkbox"/> Windows Identity Foundation (WIF) 3.5
---

Certificate template to use for OTP:

<input type="checkbox"/> Template1 <input type="checkbox"/> Template2 <input type="checkbox"/> Template3 <input type="checkbox"/> Template4
--

**Answer:****Answer Area**

Software to deploy to contoso.com:

<input type="checkbox"/> Network Device Enrollment Service (NDES) <input checked="" type="checkbox"/> Network Policy Server (NPS) <input type="checkbox"/> Windows Identity Foundation (WIF) 3.5
--

Certificate template to use for OTP:

<input checked="" type="checkbox"/> Template1 <input type="checkbox"/> Template2 <input type="checkbox"/> Template3 <input type="checkbox"/> Template4
---

**QUESTION NO: 7**

この質問は二つの文で構成されています。一つは、アサーションと命名され、他方が理由という。これらのステートメントの両方が本当かもしれませんが、両方が偽であってもよいです。他は偽かもしれないが、または一つは、本当かもしれませんが。

この質問に答えるためには、まず、各ステートメントが独自に真であるかどうかを評価しなければなりません。両方のステートメントが真である場合は、理由（第2文）が正しくアサーション（最初のステートメントを）説明するかどうかを評価しなければなりません。その後、二つの文のあなたの評価と一致する解答選択肢のリストから回答を選択します。

アサーション：

あなたがネットワーククライアントにIPアドレスを配布するために複数のDHCPサーバーを使用する場合、DHCPフェールオーバークラスタリングは、ロード・バランシングを提供します。

DCHPサーバーの一部が利用できなくなった場合でも、クライアントが自分のIPリースを更新することができます。

DHCPフェールオーバークラスタリングは、ステートレスとステートフルIPv4とIPv6のIPアドレスだけでなく、DHCPポリシーおよびフィルタリングをサポートしています。

理由：

クラスタ健康監視機構は、DHCPサービスと設定されたすべてのDHCP設定の耐障害性を保証します。また、故障や破損からDHCPデータベースを保護します。

アサーションと理由文を評価し、正解のオプションを選択します。

A. アサーションと理由の両方が真である、と理由は、アサーションの正しい説明です

B.

アサーションと理由の両方が真であるが、理由は、アサーションの正しい説明ではありません。

C. アサーションは真であるが、理由はfalseです。

D. アサーションはfalseですが、理由は本当です。

E. アサーションと理由の両方がfalseです。

**Answer:** E

\* The assertion is false.

DHCP failover cluster does not provide load balancing. It places the DHCP server in a cluster with an additional server configured with the DHCP service that assumes the load if the primary DHCP server fails.

\* The reason is false.

The cluster health monitoring mechanism is known as the cluster heartbeat. The heartbeat detects if a cluster node is down, but it does not help in protecting the DHCP databases.

### QUESTION NO: 8

あなたがContoso社という会社のためのActive

Directoryフォレストを設計している、株式会社Contosoは設計のための次の管理要件を識別します。

- ユーザーアカウントの管理とグループポリシーの管理をすることによって実行されます  
ネットワーク技術者。技術者はOUAdminsという名前のグループに追加されます。 -

ドメインのBackup

Operatorsグループのメンバーであるユーザーアカウントを持っていますサーバーをバックアップする責任がありますITスタッフ。 -

すべてのユーザーアカウントが組織単位 ( OU ) という名前AllEmployeesに配置されます。

あなたは、制御の委任ウィザードを実行し、OUAdminsグループにAllEmployeesOU内のすべてのオブジェクトに対するフルコントロールを割り当てます。

必要な権限を委任した後は、ITスタッフの一部のユーザーアカウントがAllEmployees内のオブジェクト上の一貫性のない権限を持っていることを発見します。

あなたはOUAdminsのメンバーがAllEmployees内のオブジェクトのすべてを管理できることを確認するためのソリューションをお勧めする必要があります。

あなたは勧告で何を含める必要がありますか？

**A.**

バックアップオペレータからITスタッフのユーザーアカウントを削除し、新しいグループに配置します。新しいグループにファイルとディレクトリのバックアップユーザー権利を付与し、ファイルとディレクトリユーザー権利を復元します。

AllEmployeesOU内のすべてのオブジェクトのアクセス許可の継承を強制します。

**B.**

技術者のための独立した管理者ユーザーアカウントを作成します。全従業員内のすべてのオブジェクトのアクセス許可の継承を強制します。新しいユーザーアカウントに委任します。

**C.**

全従業員内のすべてのオブジェクトのアクセス許可の継承を強制します。制御の委任ウィザードを実行します。

**D.** 個別のOUに技術者のユーザーアカウントを移動します。

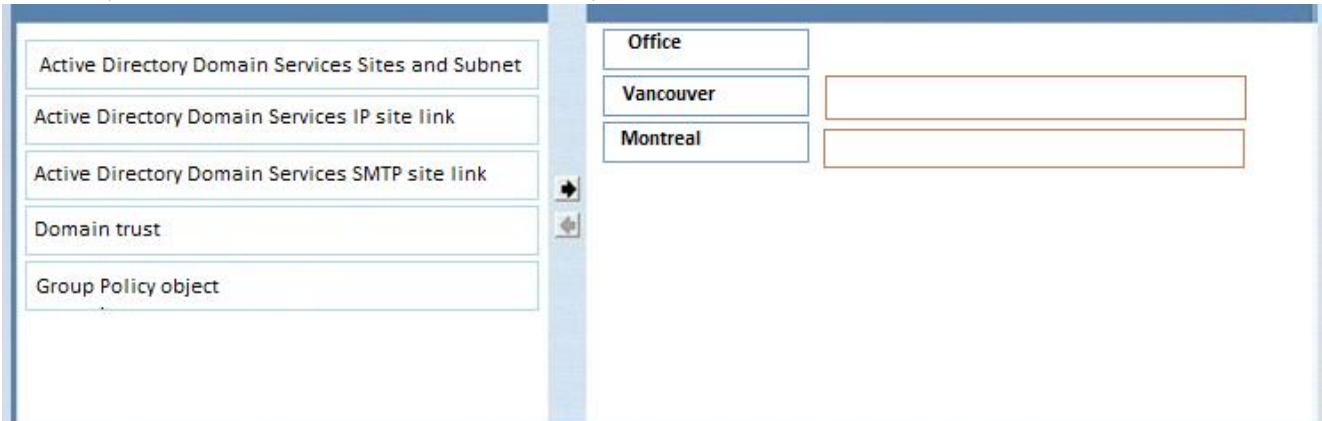
AllEmployeesOU内のすべてのオブジェクトのアクセス許可の継承を強制します。全従業員に対する制御の委任ウィザードを実行します。

**Answer:** A

### QUESTION NO: 9

DRAG DROP

あなたはアルペンスキーハウスの認証の問題を解決する必要があります。  
あなたはどちらのオブジェクトを作成する必要がありますか？答えるために、適切なオフィスに適切なオブジェクトをドラッグします。



**Answer:**

Vancouver - Domain trust

Montreal - Active Directory Domain Services IP site link

**QUESTION NO: 10**

あなたのネットワークがcontoso.comという名前のActive Directoryドメインが含まれています。展示に示すように、ネットワークの物理トポロジに構成されています。

各オフィスには500人の従業員がいます。

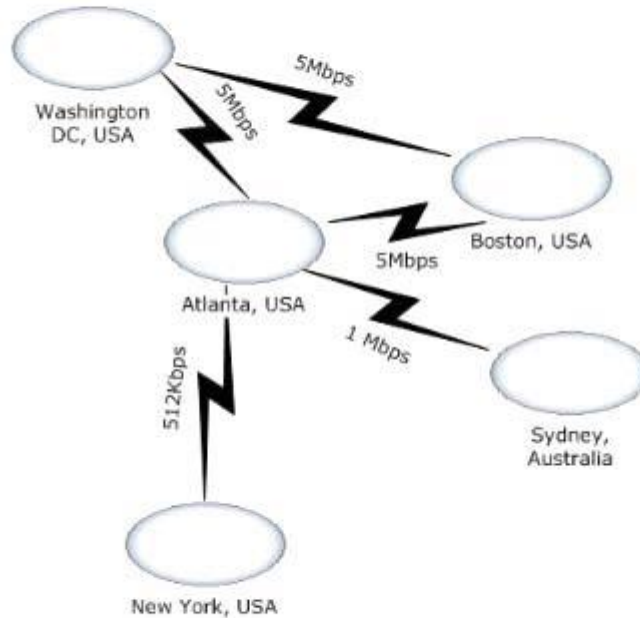
各事業所には、いくつかのドメインコントローラを展開する予定です。

計画された展開のためにサイトトポロジを推奨する必要があります。

推奨で何を含めるべきか。

複数の答えの選択肢はこの目標を達成することができるかもしれません。一番良い答えを選択してください。

Exhibit



- A. 5つのサイトと1つのサイトリンク
- B. 3つのサイトと3つのサイトリンク
- C. 1つのサイト
- D. 5つのサイトと3つのサイトリンク

**Answer:** D

Explanation:

Create a site for each LAN, or set of LANs, that are connected by a high speed backbone, and assign the site a name. Connectivity within the site must be reliable and always available.

This would mean 5 sites Site links are transitive, so if site A is connected to site B, and site B is connected to site C, then the KCC assumes that domain controllers in site A can communicate with domain controllers in site C.

You only need to create a site link between site A and site C if there is in fact a distinct network connection between those two sites.

This would mean 3 sitelinks

So answer is "Five sites and three site links"

Reference: Defining Sites and Site Links

<http://technet.microsoft.com/en-us/library/cc960573.aspx>

### QUESTION NO: 11

あなたは、ユーザーが販売レポートにアクセスできるようにする必要があります。あなたはどちらのWindows PowerShellコマンドレットを実行する必要がありますか？

- A. set\_FilestorageTier
- B. Get-FileStorageTier
- C. Set-storageTier
- D. Get\_StorageProvider
- E. Clear-FileStorageTier

**Answer: A**

**QUESTION NO: 12**

あなたは、Windows

Server2012サーバー1がインストールされたDNSサーバーの役割を持っているを実行するのServer1という名前のサーバーを持っています。

あなたはキャッシュ汚染攻撃からキャッシュを保護するために、DNSインフラストラクチャへの変更をお勧めする必要があります。

あなたはServer1の何を設定する必要がありますか？

- A. DNSキャッシュ・ロック
- B. グローバルクエリ禁止リスト
- C. DNSセキュリティ拡張機能 ( DNSSEC )
- D. DNSデボルブ

**Answer: A**

Cache locking is a new feature available if your DNS server is running Windows Server 2008 R2. When you enable cache locking, the DNS server will not allow cached records to be overwritten for the duration of the time to live (TTL) value. Cache locking provides for enhanced security against cache poisoning attacks.

Reference: DNS Cache Locking

[https://technet.microsoft.com/en-us/library/ee683892\(v=ws.10\).aspx](https://technet.microsoft.com/en-us/library/ee683892(v=ws.10).aspx)

**QUESTION NO: 13**

あなたのネットワークはWindows Server 2003を実行する50台のサーバーとWindows Server 2008を実行する50台のサーバーが含まれています。

Windows Server2012 R2を実装する予定です。

次の情報を含むレポートを作成する必要があります:

- Windows Server2012

R2に移動することができるアプリケーションやサービスを実行するサーバー

- Windows Server2012 R2を実行することができるハードウェアを持っているサーバー

- Windows Server2012 R2を実行するHyper

-Vホスト上でホストの仮想マシンに変換することを適するサーバー

ソリューション:既存のサーバーから、Microsoftアプリケーション互換性ツールキット ( ACT ) を実行します。

これは目標を満たしていますか。

- A. はい
- B. いいえ

**Answer: B**

**QUESTION NO: 14**

あなたは、仮想化の要件をサポートするためのActive Directory環境への変更をお勧めする必要があります。あなたは勧告で何を含める必要がありますか？

- A. ドメインとフォレストの機能レベルを上げます。
- B. Windows Server2012ドメイン名前付けマスタの役割を持つドメインコントローラをアップグレードします。
- C. 管理者の役割の分離を実装します。
- D. Windows Server2012 PDCエミュレータマスタの役割を持つドメインコントローラをアップグレードします。

**Answer: D**

\* From case study: Ensure that the additional domain controllers for the branch offices can be deployed by using domain controller cloning.

\* To support DC cloning the PDC emulator role holder must be online and available to the cloned DC and must be running Windows Server 2012.

Reference: Virtual Domain Controller Cloning in Windows Server 2012

<https://blogs.technet.microsoft.com/askpfplat/2012/10/01/virtual-domain-controller-cloning-in-windows-server-2012/>

#### QUESTION NO: 15

あなたは、英国セールスアプリケーションへの英国部門のアクセス権を与える必要があります

あなたは何を設定する必要がありますか？

- A. ボーダーゲートウェイプロトコル
- B. マルチテナントクライアントツーサイトVPNゲートウェイ
- C. ウェブアプリケーションプロキシ
- D. マルチテナントリモートアクセスVPNゲートウェイ

**Answer: C**